

EMBAUCHES



Ali BILDIRCIN : Après avoir suivi ma formation monteur réseaux à Formapelec en alternance à l'Entreprise Electrique, j'ai eu l'occasion d'intégrer Cegelec en tant qu'intérimaire pour travailler au sein des équipes d'éclairage public de Clermont Auvergne Métropole. C'est avec un permis poids lourds et un CACES Grue auxiliaire fraîchement acquis via un financement de Pôle Emploi que j'ai ensuite pu intégrer les effectifs en CDI depuis le 03/03/2020



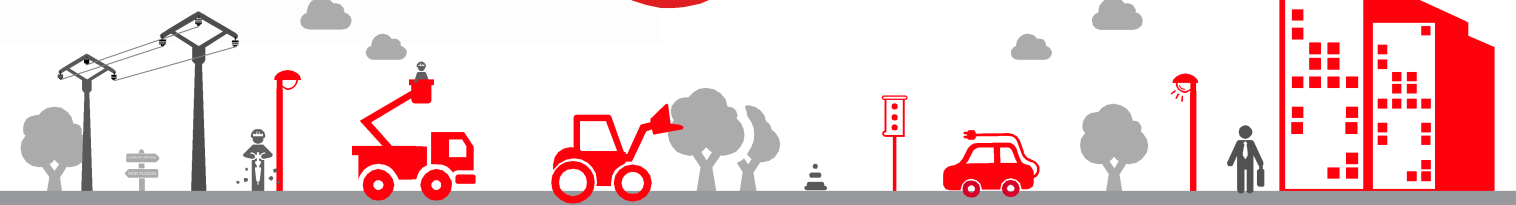
JORDAN LECLABART : En reconversion professionnelle, j'ai débuté fin 2018 un titre professionnel de monteur réseau aéro-souterrain à Formapelec en alternance avec CEGELEC. Début 2020, j'ai passé le permis poids lourds, ce qui a mené à mon embauche en mai. J'ai donc le plaisir d'intégrer l'équipe réseaux de Montluçon.



DAMIEN GOUZIE : La première fois que j'ai intégré Cegelec j'avais 20 ans. Après quelques années et quelques autres expériences je suis revenu vers ce métier qui me plaisait. En juillet, j'ai réintégré Cegelec qui m'a fait confiance et m'a permis de compléter ma formation de monteur réseaux via un financement de pôle emploi. Merci

CARNET ROSE

Anthony CIVADE et sa compagne sont heureux de vous faire part de la naissance de leur fille Tahlia née le 15 janvier 2020



EDITO

Nous sommes rentrés depuis le mois de mars dans une ère nouvelle, nous avons appris, assez brutalement, à vivre et à travailler avec un risque nouveau : le risque sanitaire.

Nous avons tous dû, du jour au lendemain, accepter des contraintes nouvelles, réinventer nos manières de communiquer, de nous saluer...de vivre tout simplement.

Ce ne fut pas simple mais, avec le recul, je retiens de nos salariés qu'ils ont tous accepté les contraintes et les sacrifices qui leur ont été imposés avec une grande dignité.

Plus encore, lorsqu'il s'est agi, pendant le confinement, d'assurer un service minimum d'astreinte, tous ont répondu présent et lorsque le 27 avril nous avons décidé de mettre en œuvre une reprise progressive de l'activité, pas un membre de l'équipe n'a manqué à l'appel : bravo et merci à tous !

En effet, après avoir été montrée du doigt pour avoir cessé son activité, notre profession, parmi les premières, s'est retroussée les manches pour rédiger un guide de bonnes pratiques sanitaires, sous l'égide de l'OPPBTB.

C'est ce guide et ses mesures associées qui ont permis, en sécurité, et avec l'accord de nos clients, merci à eux, de reprendre une activité sur nos chantiers alors que la France était encore confinée.

Il nous reste maintenant à maintenir dans la durée le respect des gestes barrière et à ne pas baisser la garde, pour ne pas rechuter...

Enfin, nous sommes heureux que les élections municipales soient passées, gage que les nouveaux projets, dont nous allons avoir besoin pour durer dans cette crise, émergeront dans les semaines et mois qui viennent. **François CHATEL**



Chevallement – Saint Eloy les Mines

01. VIE ECONOMIQUE



DÉSERTINES ET LE SDE03



Nous avons réalisé une extension de réseau d'environ 280m pour le compte du SDE03 dans la commune de Désertines. Par la même occasion nous allons fournir et poser une borne foraine enterrée de la marque « Urbaflux ».

Loïc Barret et Jeremy Randoïn ont réalisé la partie GC du chantier qui s'est bien déroulé.

Les principales difficultés rencontrées étaient :

La circulation dense aux abords du Carrefour Market que l'on a pu supprimer grâce à une déviation et une voie en sens unique.

Un branchement Gaz non répertorié sur les DICT que l'on a pu retrouver suite à la venue de l'aspiratrice de l'EE Decize.

Je tenais à remercier M. Cyril MARTIN des services techniques de la ville de Désertines ainsi que Thierry BOUGEROL du SDE03.

Yannick
AMBLARD



CHAMBLET : ALIMENTATION PRODUCTEUR PHOTOVOLTAÏQUE



Une AI ENEDIS à peine terminée que l'on en recommence une autre sur Chamblet.

Le chantier a pour but de raccorder le projet de champ Photovoltaïque de Chamblet au poste source de Commentry par la pose d'environ 5.325km de 2 câbles souterrains HTA.

Un deuxième câble est posé afin de pouvoir raccorder le futur projet Photovoltaïque de Chamblet 2.

Le chantier est mené par Eric LAGOUTTE avec l'aide de Jérôme GOURSON, Bernard TRUCHE et Laurent HUGUET pour la partie génie civil. Anthony CIVADE réalisera les 40 jonctions HTA.

Nous avons réalisé une partie du chantier avec une trancheuse sur 3 km.

Nous tenons, au travers de cet article, à remercier ENEDIS pour leur confiance et en particulier Bernard MAILLOT chargé d'affaires ENEDIS.



02. ACTUALITES



CONSI 370X

Pour donner suite à l'accident survenu dans une entreprise du groupe en fin d'année 2019 lors de dépannages sur des lignes HTA, une formation à FORMAPELEC Pont du Château s'est organisée rapidement !

Pourquoi ?

Permettre à tous nos monteurs aériens jeunes et moins jeunes, ainsi qu'au personnel d'encadrement d'être sensibilisé aux opérations de consignation HTA sur ligne aérienne, de maîtriser le processus de pose, et d'utiliser le matériel adéquat suivant la configuration du chantier !

Du monteur au chef d'entreprise, en passant par les techniciens d'affaires et responsables d'affaires, tout le monde partage aujourd'hui la même connaissance du sujet et c'est un vrai plus en termes de sécurité !



PERCHES

Alertés suite à un accident mortel survenu dans une autre entreprise lors d'une banale opération d'élingage d'un mât, préalablement à sa dépose, nous avons dû trouver une solution pour permettre de bannir l'utilisation d'une échelle en pareille situation. L'idée était de réaliser un crochet pour pousser ou tirer une élingue, adapté sur une perche télescopique pour travailler du sol. Après réalisation d'un patron avec les équipes, nous avons travaillé avec un artisan pour la confection de l'outil, adaptable sur les perches de marque WOLF, pour pouvoir répondre à une demande des entreprises du groupe. A ce jour 6 entreprises de la direction régionale nous ont suivi pour passer commande de perches avec crochets ! Une vidéo de l'utilisation est disponible auprès de F. Chatel.



01. VIE ECONOMIQUE

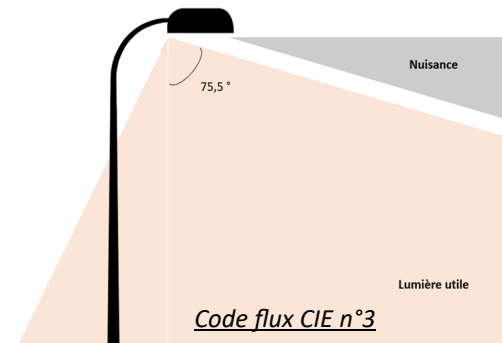


Densité surfacique de flux lumineux

La densité surfacique de flux lumineux, en lm/m^2 , correspond au flux lumineux total des différentes sources de l'installation rapporté à la surface destinée à être éclairée. La valeur maximale fixée par l'arrêté est de $35 \text{ lm}/\text{m}^2$ pour l'éclairage extérieur en agglomération. Cela permet de contrôler que le flux lumineux est bien concentré sur la zone à éclairer et que les pertes vers le ciel, les habitations voisines ... sont limitées.

Code flux CIE n°3

Les codes flux définis par la Commission International de l'Eclairage (CIE) servent à déterminer la répartition du flux sortant du luminaire. Seul le code flux CIE n° 3 est concerné par l'arrêté. Ce dernier stipule qu'au minimum 95 % du flux lumineux issu du luminaire doit se situer dans un cône de demi-angle de $75,5^\circ$. Au-delà de cet angle la lumière émise est considérée comme une nuisance.



L'application de cet arrêté fait entièrement partie des compétences de Cegelec. Elles ont notamment été mises en œuvre dans le cadre des études de reconstruction du patrimoine du MGP de Montluçon ainsi que pour les travaux neufs du SIEG depuis le début de l'année.

MARCHES — COMMANDES

ENEDIS AI Sauvagny 330 K€

UCA Université Clermont Auvergne Eclairage extérieur Camps des Cézeaux 75 K€

QUALITE - ENVIRONNEMENT

CASSES ANORMALES VÉHICULES ET ENGIN - SINISTRES CHANTIERS

TYPE VEHICULE	NATURE DU SINISTRE	MONTANT FACTURE
SPRINTER	RETRO CASSE GAUCHE (CHAUFFEUR)	234 €
PARTNER	PARE CHOC	1 646 €
CAMION BENNE GRUE	2 RESERVOIRS HS (HYDRAULIQUE/GO) + DEMI AILE AV	2 259 €
CAMION NACELLE K32	RADIATEUR PERCE SUITE A EMBOURBEMENT	703 €
CAMION BENNE GRUE	VOL ELINGUES - SANGLES - ELINGUES 4 BRINS	344 €
CAMION NACELLE	ACCROCHAGE VOITURE SANS PERMIS	672 €
TRAFIC	ACCIDENT PARKING	784 €

INVESTISSEMENTS

Nous venons de prendre livraison de notre 3^{ème} véhicule électrique, une Renault Zoé nouveau modèle dotée d'une autonomie de 400km ; nos équipes l'ont déjà adoptée !

Elle est affectée à Montluçon où nous avons pour l'occasion installé une borne de recharge de 22kW forte autonomie donc grosse batterie oblige.

Après un premier utilitaire électrique en 2014, notre entreprise continue de montrer la voie de la mobilité verte et ce n'est que le début, nous allons amplifier le mouvement dans les 2 prochaines années. A suivre...



01. VIE ECONOMIQUE



Cédric NOVAIS

AVENUE JEAN NEGRE : UN RETOUR CONTRAIGNANT

Après presque 2 mois d'arrêt les équipes ont su répondre aux attentes de notre client, en réalisant le remplacement de 38 mâts et 76 lanternes en seulement 10 jours. Les contraintes étaient liées au fait que les mâts se trouvaient sur le terreplein d'une artère à doubles voies en centre-ville, et le balisage par tronçon sur les 2 voies centrales imposé. Encore merci aux équipes pour leur professionnalisme et leur rigueur dans la pose du balisage pour travailler en sécurité.



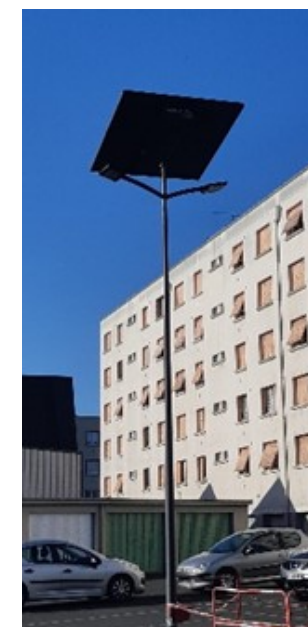
UNE REPRISE SOUTENUE

Malgré le COVID19 et grâce au MGP l'activité sur MONTLUÇON reste très importante, et de ce fait nous avons accueilli des équipes en maillage venues de plusieurs régions dès que nous avons pu sécuriser leur accueil à la fin du confinement. Merci aux Responsables d'Affaires et Chefs d'Entreprises d'avoir respecté leurs engagements malgré le contexte actuel, ainsi qu'aux équipes pour leur travail.

Quelques Chiffres

- Scie Courpière : 330H
- Citéos St Amand : 158H
- CEE Allier : 237H

725H en 4 semaines



EN ROUTE VERS LE FUTUR

Merci à notre client RG IMMOBILIER, Régie de quelques 200 résidences de nous avoir fait confiance et d'avoir su convaincre les différents propriétaires de nous confier la fourniture et la pose du premier mât solaire autonome intelligent sur le bassin Montluçonnais. Pour réaliser le chantier nous avons choisi comme partenaire la société française FONROCHE avec laquelle nous espérons poursuivre !

01. VIE ECONOMIQUE



REFECTION ECLAIRAGE PUBLIC

CREVANT-LAVEINE



Jean-Baptiste COURBON



La mairie de CREVANT LAVEINE nous a confié par l'intermédiaire du SIEG la rénovation complète de son parc éclairage public. Suite à la réalisation d'un diagnostic du matériel existant, suivi d'une étude, nous avons pu proposer une estimation précise du montant des travaux, ainsi que la durée de retour sur investissement en intégrant le financement du SIEG. L'équipe municipale a validé le projet en optant pour un abaissement de la puissance plutôt qu'une coupure totale de l'éclairage déjà en place.

Quelques chiffres :

- Remplacement de 183 sources lumineuses vieillissantes par de la technologie LED.
- Réfection de 11 commandes d'éclairage public.
- Coupure de nuit remplacée par un abaissement de 80% du flux lumineux
- Consommation d'électricité divisée par 2
- Retour sur investissement 5 ans en gardant un éclairage permanent la nuit.

La commune est très satisfaite du résultat final, l'éclairage est de bien meilleure qualité. Le fait d'abaisser le flux lumineux au lieu d'une extinction totale permet d'améliorer la sécurité. Et tout cela pour un cout de fonctionnement divisé par 2.

Merci à l'équipe municipale de nous avoir fait confiance dans la réalisation de ce projet.

Merci au SIEG pour son soutien précieux tant au niveau technique, que financier, sans eux de tels projets auraient du mal à aboutir.



MISE EN VALEUR DU PATRIMOINE LOCAL

Notre client Semelec 63 nous a confié l'étude et la réalisation de la mise en valeur de l'ancienne église de Vertaizon. Sous les conseils et l'œil avisé de Ibrahim Karabulut (SEMELEC 63), nos équipes ont œuvré afin de mettre en lumière l'énorme travail fourni par L'ASEV-sit (Association pour la sauvegarde de l'église de Vertaizon de son site), qui restaure et entretient depuis de nombreuses années le site. C'est toujours un grand plaisir de réaliser de tels travaux, une autre facette de notre métier.

VERTAIZON



A Vinzelles les travaux d'aménagement du parvis de l'église engagés par la commune nous ont conduit avec le Semelec 63, dans un souci d'esthétique, à réaliser l'enfouissement des réseaux secs aux abords de celle-ci. Enfouissement de 400ml de lignes aériennes basse tension et réseau ORANGE. Cet aménagement ne pouvait se passer de la mise en valeur de l'église. Un projet a donc été élaboré dans la continuité de ces travaux.

Belle réussite d'aménagement et de mise en lumière pour la commune de Vinzelles.

VINZELLES

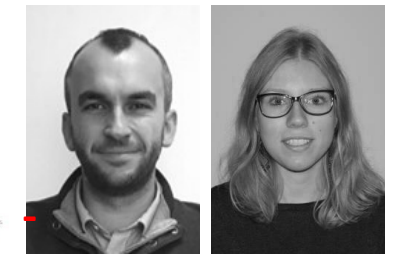
Merci pour leur confiance accordée.



01. VIE ECONOMIQUE



STADE CAMILLE ET EDMOND LECLANCHE Modernisation LED



Emmanuel VAN NOOLEN
Camille BERION



C'est dans le cadre des travaux de transformation en gazon synthétique des terrains N°1 & N°3 que nous avons eu le plaisir de nous voir confier par la ville de Clermont Ferrand la modernisation des éclairages sportifs existants.

Les travaux sont en cours, et ont débuté par la dépose des anciens projecteurs vétustes et de leurs platines d'alimentation, ainsi que par la rénovation complète des mâts en place qui seront conservés : brossage et nettoyage des surfaces rouillées avant application de plusieurs couches d'une peinture anticorrosion.

Pour cela nous avons dû procéder à un élagage des arbres à proximité afin de permettre le passage de la nacelle.

Nous sommes maintenant dans l'attente de la fin des travaux d'aménagement menés par GUINTOLI / SORAT & PARS ET SPORTS pour pouvoir finaliser notre prestation en installant les nouveaux projecteurs de marque Comatelec. Ces derniers permettront de réaliser environ 45% d'économies d'énergie par rapport aux anciennes installations, avec un confort d'utilisation augmenté, et permettront également de conforter la Direction des Sports de la ville sur la maintenance des prochaines années !

Nous tenions à remercier les différents services de la ville (MOE : DPB & MOA : DSL) pour nous avoir fait confiance en nous confiant la réalisation de ce beau chantier.

ECLAIRAGE PUBLIC - POINT SUR L'ARRETE DU 27 DECEMBRE 2018

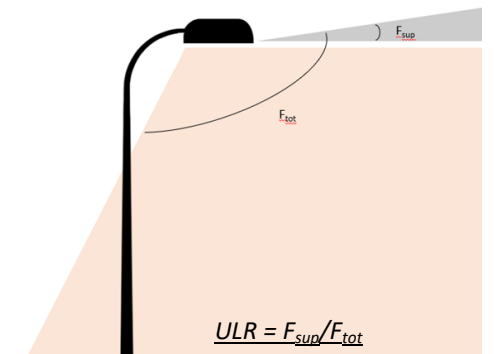
L'arrêté du 27 décembre 2018 relatif à la prévention, à la réduction et à la limitation des nuisances lumineuses fixe de nouvelles obligations en matière d'éclairage extérieur.

Les principaux objectifs de ce dernier sont de réduire les consommations d'énergie en mettant en place des technologies moins énergivores ainsi que de protéger la biodiversité en limitant la pollution lumineuse (concentration du flux lumineux au sol, limitation de la durée d'allumage quand cela n'est pas nécessaire ...).

Plus précisément, les points importants qu'il faut prendre en compte lors de la réalisation d'une étude d'éclairage public en agglomération (travaux neufs) depuis le 1^{er} janvier 2020 sont les suivants.

ULR

L'ULR ou Upward Light Ratio en anglais correspond à la proportion de flux sortant du luminaire qui est émis au-dessus de l'horizontale (F_{sup}) par rapport au flux total sortant du luminaire (F_{tot}). La valeur nominale de ce ratio, calculée avec une inclinaison du luminaire à 0°, doit être inférieure à 1 %. Sur site, avec l'inclinaison réelle du luminaire, ce ratio doit être inférieur à 4 % afin de limiter d'éclairer le ciel.



Température de couleur

La température de couleur des sources ne doit désormais pas dépasser 3000 K, dans le cadre de nouvelles installations d'éclairage extérieur (voirie, espace privé ou public) et de parcs de stationnement.